

Avfall och sophämtning

Hur funkar det?
Osby och Östra Göinge kommuner



Var slänger man vad?
A-Ö, sid 8-11

 **ÖGRAB**[®]
FÖR EN RENARE MILJÖ

Göingebygdens
renhållningsbolag
- avfallshantering
för din miljö

Källsortering

Matavfall

Matavfall skall paketeras i kompostpåse. Då minskar risken för dålig lukt, flugor hålls borta och kärlet blir mer hygieniskt för alla.

Du beställer nya kompostpåsar via vår hemsida eller telefon (3 buntar/år gratis).

Hållaren kan skruvas fast under diskbänken. Den gör matavfallet luftigt, mer hygieniskt och minskar lukt. Använd alltid hållaren!



På tömningsdagen ska kärlen stå så nära bilens uppställningsplats som möjligt. Max avstånd mellan kärlen och bilens uppställningsplats är 10 meter.

Källsortering innebär att du som abonnent sorterar ditt avfall och slänger det i respektive kärl. Vi ansvarar sedan för att det återvinns på bästa sätt. Källsortering och återvinning görs för att hålla taxorna nere och för att skydda vår miljö

Allt avfall skall sorteras

– Se vår sorteringsguide på www.ograb.se

Det är inte tillåtet att slänga osorterat eller blandat avfall.

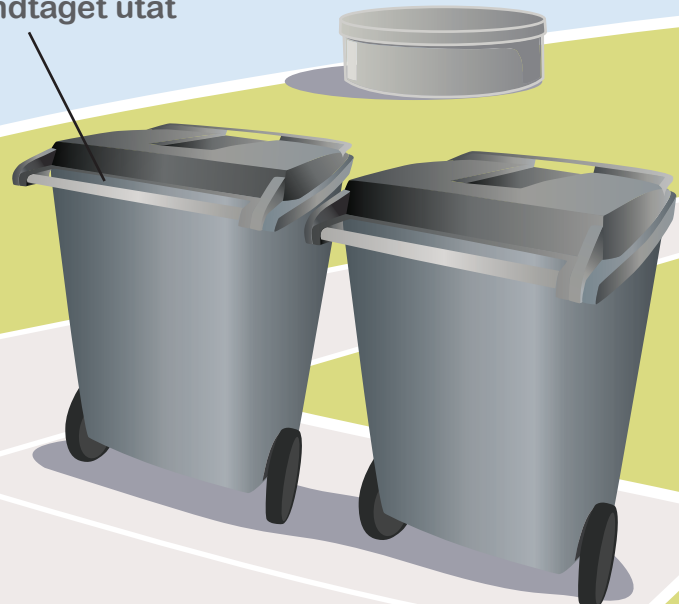
Visst avfall skall paketeras:

- Matavfall
- Mjukplast (Använd Minimizer)
- Brännbart

Detta läggs löst i kärlet:

- Pappersförpackningar
- Plastförpackningar
- Glasförpackningar
- Metallförpackningar
- Tidningar

Handtaget utåt



Vissa har alltid sina kärl som skissen visar. Andra föredrar att ha dem på andra sätt och f

Avfallskärlden

- **Avfallskärlden ägs av ÖGRAB och lånas ut till dig som är abonnent**

Du ansvarar själv för säker förvaring, rengöring och skötsel av kärl.

- **Kärl får inte vara överfulla eller för tunga**

- **Påhångsboxarna ska hängas ut på respektive kärl när de är fulla och behöver tömmas**

- **Kärlens placering på tömningsdagen:**

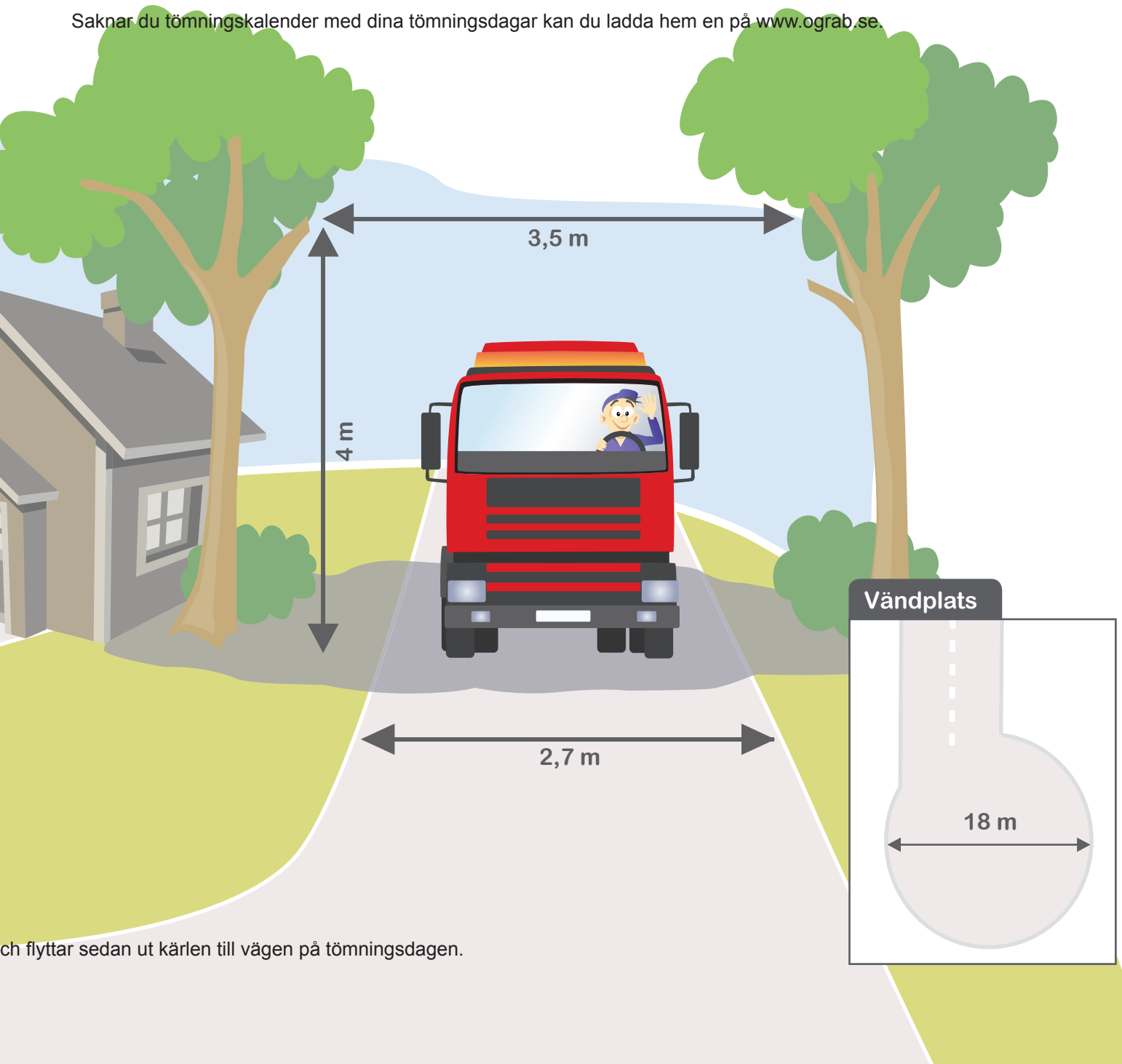
- Max 10 meters gångväg från bilens uppställningsplats.
- Kärlen skall vara vända med handtagen utåt mot hämtningpersonalen.
- Gångvägen till kärlden skall ha hårdgjord yta och vara fri från hinder så kärlden lätt kan rullas.
- Vintertid ska gångvägen snöröjas och halkbekämpas.
- Körvägen fram till tomten skall vara framkomlig för sopbilen, se mått nedan.

- **Om kärlden inte töms**

Ibland blir tömningen försenad. Sopbilen kan gå sönder, chaufförer kan bli sjuka osv. Låt kärlden stå kvar på uppställningsplatsen tills de tömts. Kontakta kundtjänst om det dröjer mer än en dag. OBS: När veckorna innehåller helgdagar kan tömning ske +/- 2 dagar!

Felsorterade sopor töms ej. Du får ett meddelande på kärlet så du kan rätta till felet. Vintertid kan avfallet frysa fast i kärlden, se därför till att lösgöra avfallet på tömningsdagen.

Saknar du tömningskalender med dina tömningsdagar kan du ladda hem en på www.ograb.se.



och flyttar sedan ut kärlden till vägen på tömningsdagen.

SÅ HÄR SORTERAR

Kärl 1 - töms var fjärde vecka.



Läggs löst i kärlet

Papper från brevlådan, data- och skrivpapper, broschyrer, häftade böcker, reklamtryck, kataloger etc.



Läggs löst i kärlet

Mjölkpaket, socker- och mjölpåsar, tvättmedelspaket, cornflakespaket, pizza- och tårtpacketer, omslagspapper, fryskartonger, äggkartonger, pappersmuggar, hushålls- och toarullar samt övriga förpackningar av minst 50 % papper.

TIDNINGAR återvinns och blir nya pappersprodukter.



PAPPERSFÖRPACKNINGAR återvinns till nya förpackningar eller kartong.



Läggs löst i kärlet

Flaskor och burkar.

Korkar och lock läggs i metallförpackningar.

OBS! Glas som ej är förpackning som fönsterglas, dricksglas och kaffekannor läggs i deponi eller lämnas till återvinningscentral.



Läggs löst i kärlet

Konservburkar, lock, tuber, aluminiumfolie, kapsyler, tomma sprayburkar, värmeljushållare samt övriga förpackningar av minst 50 % metall.

Burkarna tar mindre plats om de öppnas i båda ändar och plattas till.

Obs: metall som ej är förpackning ska läggas i deponi eller lämnas till återvinningscentral.

GLAS blir nya glasprodukter eller isoleringsmaterial.

METALLFÖRPACKNINGAR genom att använda återvunnen metall, sparas 75 % av energiåtgången vid nyproduktion jämfört med järnmalm.

1

Batterier

Läggs löst i påhågsboxen

Ur BATTERIER återvinns metaller, plasten separeras och används i nya batterier och kvicksilvret omhändertaras.

1

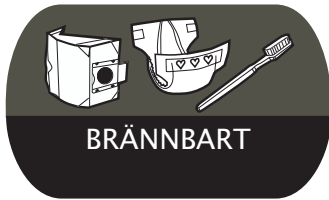
Glödlampor

Läggs löst i påhågsboxen

Ur GLÖDLAMPOR återvinns glas, aluminium, lyspulver och plast.

VAR DU DITT AVFALL

Kärl 2 - töms varannan vecka.



BRÄNNBART

Paketeras

Blöjor, bindor, husgeråd, diskborstar, cd-skivor, tops, kuvert, böcker, dammsugarpåsar, cigarettfimpar, tuggummi, tvättlappar, hushållspapper, servetter, aska, sot, kattsand, hundlatrin etc.



PLAST-FÖRPACKNINGAR

Läggs löst i kärlet

Shampoflaskor, saftflaskor, ketchupflaskor, kesoburkar, crème fraich burkar, risifruttburkar, engångsservis som muggar och tallrikar, plastpåsar, plastfolie, plastsäckar etc.

Förpackningsfrigit samt övriga förpackningar av minst 50 % plast. Mjukplast förpackas med Minimizer.

BRÄNNBART AVFALL förbränns i värmeverk och blir energieffektiv fjärrvärme.

BRÄNNBART AVFALL

PLAST FÖRPACKNINGAR

PLASTFÖRPACKNINGAR återvinns till bl a lastpallar, möbeldetaljer, bullerplank och diskborstar.



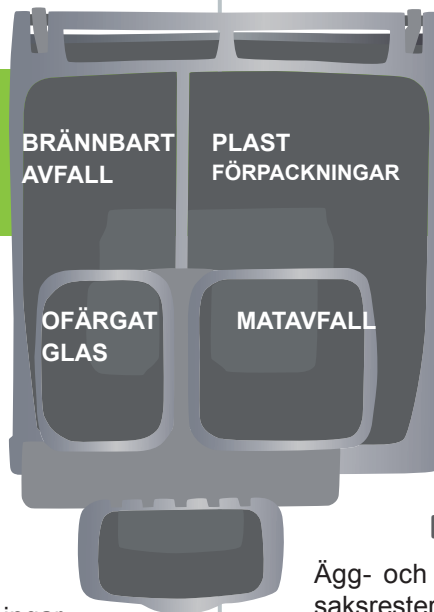
OFÄRGAT GLAS
ENDAST FLASKOR & BURKAR

Läggs löst i kärlet

Flaskor och burkar.

Korkar och lock läggs i metall-förpackningar.

OBS! Glas som ej är förpackning som fönsterglas, dricksglas och kaffekannor läggs i deponi eller lämnas till återvinningscentral.



MATAVFALL

Förpackas väl i kompostpåsar

Ägg- och potatisskal, fiskrens, frukt- och grönsaksrester, kaffe- och tesump inkl filter, matrester från kött, fisk, fågel, potatis, grönsaker, bröd, ost, kakor etc.

GLAS blir nya glasprodukter eller isoleringsmaterial.

MATAVFALL rötas i en godkänd behandlingsanläggning och blir biogas till fordonsdrift, men också biogödsel till jordbruket.

2

Mindre el-avfall

Läggs löst i påhågsboxen

Rakapparät, mobiltelefon, eltandborstar etc.

Efter demontering och sortering kan de olika fraktionerna förädlas till nya råvaror eller energi och miljöfarliga komponenter slutomhändertas.

Så här gör du med ditt övriga avfall

Grovavfall, el-avfall, farligt avfall och deponi hämtas hemma hos dig 4 gånger/år. Beställ hämtning senast en vecka före angiven hämtningsdag. Beställ på www.ograb.se eller ring Kundtjänst 044-790 59 90

Grovavfall

Avfall från hushållet som inte ryms i sopkärlden. Grovavfall är saker man kan ta med sig när man flyttar. Ej fast inredning (dörrar, köksinredning) eller bildelar

Hämtas hemma hos dig. **Beställ** hämtning senast en vecka före angiven hämtningsdag. Mängden är maximerad till 10 kollin/hämtningstillfälle. Grovavfall får inte packas i säckar.

Lämnas på bemannad Återvinningscentral. (Sorteringen ute på Återvinningscentral kan skilja sig något från det som står i denna information, fråga personalen.)



Farligt avfall

Olja, färg, lösningsmedel etc.

Hämtas hemma hos dig om det får plats i din miljöbox. Du måste ange innehållet i boxen när du beställer hämtning. **Beställ** via hemsida eller telefon, se ovan.

Lämnas på bemannad Återvinningscentral. Flaskor och burkar ska vara märkta med innehåll. Är du osäker på innehållet ska du kontakta personalen.



Deponi

Porslin, keramik, grytor, speglar etc.

Hämtas hemma hos dig i deponihinken, när den är full. **Beställ** via hemsidan eller telefon, se ovan.

Lämnas på bemannad Återvinningscentral.



El-avfall

TV, radio, datorer, hushållsmaskiner, kyl, frys etc.

Hämtas hemma hos dig. **Beställ** via hemsidan eller telefon, se ovan. Lysrör (max 3 st i förpackning) kan lämnas vid kärlden.

Lämnas på bemannad Återvinningscentral.

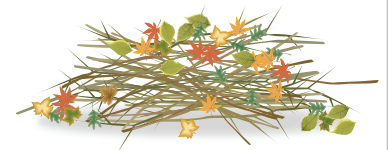


Trädgårdsavfall

Gräs, mossa, grenar, löv etc.

Hämtas. Du kan abonnera på trädgårdskärl 370L eller 240L. Kärlet töms var 14:e dag mars-november. I abonnemanget ingår att du får hämta 1 m3 kompostjord på avfallsanläggningen i Kattarp. Kontakta personalen när du kommer. Ring oss och beställ ett abonnemang.

Lämnas på bemannad Återvinningscentral.



Textil

Kläder, handdukar, påslakan, täcke, gardiner etc.

Lämnas i behållare som finns i tätorterna, eller på bemannad Återvinningscentral. Med ny teknik kan man numera återvinna även slitet textilmaterial. Kläder, skor och accessoarer som går att använda igen skickas till behövande i andra länder. Det kan även säljas och generera bidrag till hjälporganisationer.

Tänk på att lämna dina gamla textilprodukter i de gröna behållarna, så gör du också miljön en stor tjänst. Återvinning av textil innebär också att vi slipper betala förbränningskostnader för detta.

Var behållarna finns kan du se på www.ograb.se



Läkemedel

Läkemedel och kanyler

Lämnas på Apoteket.

Läkemedel: läggs i en genomskinlig kasse eller speciell returpåse från apoteket. Apoteken tar inte emot febertermometrar eller batterier. Kanyler: du kan hämta behållare gratis på apoteket, Det är inte tillåtet att lägga kanyler i brännbart. När kanylen klippts av läggs sprutan i brännbart. Behållaren med kanyler lämnas på apoteket när den är full.



Enkla tips - Källsortera i hemmet

Sorteringen hemma är uppdelad i 9-12 olika sorters avfall. För att få plats med allt i vaskskåpet behöver inte allt sorteras direkt. Förpackningar kan man lägga i samma hink och sortera ute vid sopkärnen.

Brännbart

Till detta kan man ta vilken avfallsbehållare som helst, sätt i en plastkasse. Knyt påsen innan du lägger den i kärlet.

Förpackningar (glas, metall, plast och papper).

Har man ont om plats kan man lägga alla i samma behållare och sedan sortera upp dem vid sopkärlet. Vik ihop, stapla och platta till dina förpackningar innan de läggs i kärlet.

Matavfall

Måste förpackas i papperspåse (se sid. 2). Låt matavfallet rinna av innan du lägger det i påsen. Lägg gärna en tidning i botten som drar åt sig fukten. Fyll ej över den streckade linjen.

Deponi

Det är väldigt lite som skall ligga i deponi och det uppkommer inte dagligen. Därför behövs ingen egen behållare till det.

Använd minimizer för att komprimera mjukplastförpackningar.

Farligt avfall

Läggs i din miljöbox.

Tidningar

Samla tidningar i hemmet. Lägg sedan löst i kärlet.

Batterier, glödlampor och mindre elavfall

Läggs i respektive påhågsbox, som hängs ut på kärnen när de är fulla.



Avfallstrappan

Det är viktigt att vi som privatpersoner försöker minska vår avfallsmängd.

Försök tänk på att handla varor som innehåller minimalt med avfall.



Minimera

Istället för att slänga dina saker som någon annan kan använda, kan du lämna de till återbruk/second hand.



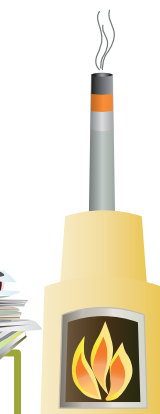
Återanvända

Om du sorterar alla förpackningar, skapas det råvaror till nya förpackningar.



Återvinna

Energiutvinning kan vi göra med det brännbara avfallet som återstår.



Energiutvinna

Deponering är det absolut sista vi kan göra, om avfallet ej passar in på övriga trappsteg.



Deponera

Var slänger man vad?

A - F

A	
acetone	farligt avfall ! (sid. 6)
allduk	brännbart avfall
aluminiumburk (med pant)	pantas i affär
aluminiumburk (utan pant)	metallförpackningar
aluminiumfolie	metallförpackningar
aluminiumform	metallförpackningar
ammoniak	farligt avfall ! (sid. 6)
ammunition	Ring Polisen
apelsinskal	matavfall
armaturer	elavfall (sid. 6)
asbest (förpackat) < 100 kg	farligt avfall ! (Kattarp ÅVC)
aska (förpackat)	brännbart avfall
B	
badkar	grovavfall (sid. 6)
bag-in-box kartong	pappersförpackning
bag-in-box innerpåse	plastförpackningar
bakform (metallfolie)	metallförpackningar
bakform (papper)	brännbart avfall
bakplåtpapper	brännbart avfall
bananskal	matavfall
bandspelare	elavfall (sid. 6)
barnvagn	grovavfall (sid. 6)
batteri	påhångsbox 1
batteriladdare	påhångsbox 2
bekämpningsmedel	farligt avfall ! (sid. 6)
ben	matavfall
bensin	farligt avfall ! (sid. 6)
bestick (metall)	deponirest (ÅVC)
bestick (plast)	brännbart avfall
bilbatteri	farligt avfall ! (till ÅVC)
bildskärm	elavfall (sid. 6)
bildäck	till försäljaren
bilradio	elavfall (sid. 6)
bilvax	farligt avfall ! (sid. 6)
binda	brännbart avfall
blomjord (mindre mängd)	matavfall
blomkruka (lera o porslin)	deponirest (ÅVC)
blomkruka ytterkruka (plast)	brännbart avfall
blomkruka innerkruka (plast)	plastförpackningar
bläckpenna	brännbart avfall
blöja	brännbart avfall
bok (med hård pärm)	brännbart avfall
bok häftad	tidningar
borrmaskin	elavfall (sid. 6)
brandsläckare	farligt avfall ! (sid. 6)
brandvarnare	påhångsbox 2
bröd	matavfall

brödrost	elavfall (sid. 6)
C	
cd-fodral	brännbart avfall
cd-skiva	brännbart avfall
cd-spelare	elavfall (sid. 6)
cellofan	plastförpackningar
chipspåse (papper)	pappersförpackningar
chipspåse (plast)	plastförpackningar
chipsrör (pringels)	pappersförpackningar
chokladförpackning (papper)	pappersförpackningar
chokladförpackning (plast)	plastförpackningar
cigarettask	pappersförpackningar
cigarettfimp	brännbart avfall
cigarettändare	brännbart avfall
cornflakespaket	pappersförpackningar
cykel	grovavfall (sid. 6)
cykeldäck	brännbart avfall
D	
dambinda	brännbart avfall
dammsugare	elavfall (sid. 6)
dammsugarpåse	brännbart avfall
dammräsa	brännbart avfall
dator	elavfall (sid. 6)
dimmer	påhångsbox 2
diskborste	brännbart avfall
diskmaskin	elavfall (sid. 6)
diskträsa	brännbart avfall
dricksglas	deponirest (ÅVC)
duk (papper, plast)	brännbart avfall
duk (tyg)	textilinsamling (sid. 6)
dunk (plast) kork avskruvad	plastförpackningar
duschdraperi	brännbart avfall
dvd-spelare	elavfall (sid. 6)
dvd-skiva	brännbart avfall
dynor (stora)	grovavfall (sid. 6)
dynor (små)	brännbart avfall
däck	lämnas till återförsäljaren
E	
element (el)	elavfall (sid. 6)
elkabel	påhångsbox 2
engångsmugg/tallrik (papper)	pappersförpackningar
engångstallrik plast "kladdig"	brännbart avfall
eternit (förpackat) < 100 kg	farligt avfall! (Kattarp ÅVC)
F	
febertermometer (digital)	påhångsbox 2
febertermometer (kvicksilver)	farligt avfall ! (sid. 6)
fett – livsmedel	fettåtervinning (ÅVC)
ficklampa	påhångsbox 2

Var slänger man vad? F - K

fiskrester	matavfall
fjärrkontroll	påhångsbox 2
flaskor (glas)	glasförpackningar
fläckborttagningsmedel	farligt avfall ! (sid. 6)
fläkt	elavfall (sid. 6)
fotografi	brännbart avfall
frigolit (förpackning)	plastförpackningar
frigolit (ex. bygg)	brännbart avfall
frityrolja	fettåtervinning (ÅVC)
fritös	elavfall (sid. 6)
frukt	matavfall
frysmöbel	elavfall (sid. 6)
färgburk (metall utan färg)	metallförpackningar
färgburk (plast utan färg)	plastförpackningar
färgpatron från skrivare	brännbart avfall
färgrest	farligt avfall ! (sid. 6)
fönsterglas	deponirest (ÅVC)
fönsterkuvert	brännbart avfall
förpackningschips	plastförpackningar
förstärkare	elavfall (sid. 6)
G	
gasbinda	brännbart avfall
gipsföremål	deponirest (ÅVC)
glas (trasigt)	deponirest (ÅVC)
glasburk	glasförpackningar
glasflaska	glasförpackningar
glasögon	deponirest / hjälpporg.
glykol	farligt avfall ! (sid. 6)
glödlampa även lågenergi	påhångsbox 1
grill	grovavfall (sid. 6)
grill elektrisk	elavfall (sid. 6)
grillkol (väl släckt, förpackat)	brännbart avfall
grus (mindre mängd)	deponirest
gryta	deponirest (ÅVC)
gräsklipp	trädgårdsavfall
gräsklippare	grovavfall (sid. 6)
gräsklippare (elektrisk)	elavfall (sid. 6)
grönsaksrest	matavfall
gummiföremål	brännbart avfall
H	
halogenlampa	påhångsbox 1
hammock	grovavfall (sid. 6)
handduk	textilinsamling
handkontroll	påhångsbox 2
handväska	textilinsamling (sid. 6)
heltäckningsmatta	grovavfall (sid. 6)
hudkräm m.m.	brännbart avfall
hundlatrin (förpackat)	brännbart avfall
husgeråd (metall)	deponirest (ÅVC)
husgeråd (plast/trä)	brännbart avfall
hushållspapper	brännbart avfall

hårfön	påhångsbox 2
högtalare	elavfall (sid. 6)
I	
inhalator	brännbart avfall
insektsmedel	farligt avfall ! (sid. 6)
isolering	deponirest (ÅVC)
J	
jord, små mängder	matavfall
juiceförpackning	pappersförpackningar
julgran	grovavfall (sid. 6)
julklappspapper	pappersförpackningar
K	
kaffebruggare	elavfall (sid. 6)
kaffefilter med sump	matavfall
kaffekopp och fat	deponirest
kakel (mindre mängd)	deponirest (ÅVC)
kamera	påhångsbox 2
kanyl(i kanylbehållare)	läkemedel (sid.6)
kapsyl (metall)	metallförpackningar
kapsyl (plast)	plastförpackningar
kartong	pappersförpackningar
kassetband	brännbart avfall
kastrull	deponirest (ÅVC)
katalog	tidningar
katetpåse (tom)	brännbart avfall
kattsand (förpackat)	brännbart avfall
kaustiksoda	farligt avfall ! (sid. 6)
keramik	deponirest (ÅVC)
ketchupflaska (plast)	plastförpackningar
ketchupflaska (glas)	glasförpackningar
klinkers (mindre mängd)	deponirest (ÅVC)
klocka batteri eller eldriven	påhångsbox 2
klockradio	påhångsbox 2
kläder (användbara)	textilinsamling (sid. 6)
kläder (obrukbara)	textilinsamling (sid. 6)
klädhängare	brännbart avfall
kniv (metall)	deponirest (ÅVC)
kokplatta	elavfall (sid. 6)
kollegieblock	brännbart avfall
konservburk	metallförpackningar
kopiator	elavfall (sid. 6)
kork (materialet)	brännbart avfall
kork (metall)	metallförpackningar
kork (plast)	plastförpackningar
kruka lera el. keramik	deponirest (ÅVC)
kruka (plast)	brännbart avfall
krukväxt (utan kruka)	matavfall
kuvert	brännbart avfall
kylskåp	elavfall (sid. 6)
köttråg (frigolit)	plastförpackningar
köttråg (papper)	matavfall

kötråg (plast)	plastförpackningar
L	
lacknafta	farligt avfall ! (sid. 6)
laddare	påhångsbox 2
lampa	påhångsbox 2
lasyr	farligt avfall ! (sid. 6)
lecakulor	brännbart avfall
leksak (plast/metall)	brännbart avfall
leksak (trä, plast)	brännbart avfall
leksak (uppladdningsbar)	elavfall (sid. 6)
lerkruka	deponirest (ÅVC)
lim	farligt avfall ! (sid. 6)
locktång	påhångsbox 2
vinylskiva	brännbart avfall
lysrör	elavfall (sid. 6)
lågenergilampa	påhångsbox 1
läder, skinn	brännbart avfall
lösningsmedel	farligt avfall ! (sid. 6)
löv	trädgårdsavfall
M	
madrass	grovavfall (sid. 6)
margarinförpackning (papper)	pappersförpackningar
margarinförpackning (plast)	plastförpackningar
marschall	metallförpackningar
matberedare	elavfall (sid. 6)
matolja	fettåtervinning (ÅVC)
matrest	matavfall
matta (liten)	textilinsamling (sid. 6)
matta (stor)	grovavfall (sid. 6)
medicinrest	läkemedel (sid.6)
mikrovågsugn	elavfall (sid. 6)
miniräknare	påhångsbox 2
mixer	elavfall (sid. 6)
mjölkkartong	pappersförpackningar
mjölpåse	pappersförpackningar
mobiltelefon	påhångsbox 2
motorolja	farligt avfall ! (sid. 6)
möbel	grovavfall (sid. 6)
N	
nagellack	farligt avfall ! (sid. 6)
napp	brännbart avfall
nappflaska	brännbart avfall
nummerpresentatör	påhångsbox 2
nylonstrumpa	textilåtervinning (sid. 6)
näsduk	textilåtervinning (sid. 6)
O	
oasis	brännbart avfall
ogräsmedel	farligt avfall ! (sid. 6)
olja (motor / växellåda)	farligt avfall ! (sid. 6)
oljefilter	farligt avfall ! (sid. 6)
omslagspapper	pappersförpackningar

P	
pappershandduk	brännbart
papperspåse	pappersförpackningar
pappersrulle	pappersförpackningar
papperstallrik (kladdig)	brännbart avfall
papperstallrik/mugg (ren)	pappersförpackningar
parabol	elavfall (sid. 6)
paraply	brännbart avfall
parfym	farligt avfall ! (sid. 6)
penna	brännbart avfall
pensel	brännbart avfall
penseltvätt	farligt avfall ! (sid. 6)
plastflaska (ej pet)	plastförpackningar
plastflaska (pet)	pantas i affär
plastfolie	plastförpackningar
plastförpackning	plastförpackningar
plastmugg (engångs)	plastförpackningar
plastpåse/-kasse	plastförpackningar
plåster	brännbart avfall
plåtburk	metallförpackningar
pocketbok	tidningar
porcelain	deponirest (ÅVC)
propp/säkring	deponirest
pärm	brännbart avfall
R	
radio	elavfall (sid. 6)
rakapparät	påhångsbox 2
rakblad	deponirest
raketer (obs avfyrate)	brännbart avfall
rakhyvel engångs	brännbart avfall
rakhyvel (metall)	deponirest (ÅVC)
regnkläder	textilinsamling (sid. 6)
reklamblad	tidningar
resväska	grovavfall (sid.6)
rättgift	farligt avfall ! (sid. 6)
S	
saffflaska (glas)	glasförpackningar
saffflaska (plast) korken lös	plastförpackningar
sax	deponirest (ÅVC)
schampoflaska - korken lös	plastförpackningar
servett	brännbart avfall
skaldjur (förpackas i tidning)	matavfall
skivspelare	elavfall (sid. 6)
skor(användbara)	textilinsamling (sid. 6)
skor(obrukbara)	brännbart avfall
skrivare till dator	elavfall (sid. 6)
skruvar	deponirest (ÅVC)
skärbräda plast	brännbart avfall (ÅVC)
smink	brännbart avfall
snus	matavfall
snusdosa (papper)	pappersförpackningar

Var slänger man vad? S - Ö

snusdosa (plast)	plastförpackningar
sot (förpackat)	brännbart avfall
spackel	farligt avfall ! (sid. 6)
spegelglas	deponirest (ÅVC)
spik	deponirest (ÅVC)
spis	elavfall (sid. 6)
sprayförpackning med innehåll	farligt avfall ! (sid. 6)
sprayförpackning tom (metall)	metallförpackningar
sprayförpackning tom (plast)	plastförpackningar
stearinljus	brännbart avfall
stekjärn	deponirest (ÅVC)
stomipåse	brännbart avfall
strykjärn	elavfall (sid. 6)
stålull	deponirest (ÅVC)
stövlar användbara	textilinsamling (sid. 6)
stövlar obrukbara	brännbart
suddgummi	brännbart avfall
symaskin	elavfall (sid. 6)
syra	farligt avfall ! (sid. 6)
T	
tablettkarta > 50% plast	plastförpackningar
tablettkarta > 50% metall	metallförpackningar
tablettub/-rör (metall)	metallförpackningar
tablettub/-rör (plast)	plastförpackningar
tallrik (porslin)	deponirest (ÅVC)
tampong	brännbart avfall
tandborste	brännbart avfall
tandborste (el)	påhågsbox 2
telefon	påhågsbox 2
telefonkatalog	tidningar
tepåse	matavfall
termometer (digital)	påhågsbox 2
termometer (kvicksilver)	farligt avfall ! (sid. 6)
termometer (plast)	brännbart avfall
termos (metall)	deponirest (ÅVC)
textil	textilinsamling (sid. 6)
tidning	tidningar
thinner	farligt avfall ! (sid. 6)
toalettstol	grovavfall (sid. 6)
toner till skrivare	brännbart avfall
tops	brännbart avfall

tryckimpregnerat trä	Farlig avfall (Kattarp ÅVC)
träföremål (mindre)	brännbart avfall
tub (metall) med kork	metallförpackningar
tub (plast)	plastförpackningar
tuggummi	brännbart avfall
tv-apparat	elavfall (sid. 6)
tvättklämma	brännbart avfall
tvättlapp	brännbart avfall
tvättmaskin	elavfall (sid. 6)
tvättmedelsförpackning (papp)	pappersförpackningar
tvättmedelsförpackning (plast)	plastförpackningar
tvättmedelsförpackning (refill)	plastförpackningar
tvättställ	grovavfall (sid. 6)
tvättsvamp	brännbart avfall
tyg	textilinsamling (sid. 6)
täcke	textilinsamling (sid. 6)
tändvätska	farligt avfall ! (sid. 6)
U	
uppladdningsbar apparat	elavfall (sid. 6)
V, W	
vattenkokare	elavfall (sid. 6)
wellpapp	pappersförpackningar
wellpapp (större mängd)	till ÅVC
verktyg	deponirest (ÅVC)
video	elavfall (sid. 6)
videoband	brännbart avfall
vinylskiva	brännbart avfall
våffeljärn	elavfall (sid. 6)
värmeljushållare (metall)	metallförpackningar
väska	textilinsamling (sid. 6)
Y	
yoghurtburk	plastförpackningar
yoghurtkartong	pappersförpackningar
Ä	
äggkartong	pappersförpackningar
äggkokare	elavfall (sid. 6)
äggskal	matavfall
Ö	
ölback	pantas i affär
ölburk (med pant)	pantas i affär
ölburk (utan pant)	metallförpackningar

ÖPPETTIDER PÅ ÅVC

Genom ditt renhållningsabonnemang betalar du för att lämna sorterat avfall från hushållet på återvinningscentralerna. Hushåll kan lämna så mycket som ryms på ett personbilsläp. Har du större mängder hänvisar vi till avfallsanläggningen i Kattarp.

Huvudkontor Kattarp Växel Tel: 044-790 59 80, Kundtjänst Tel: 044-790 59 90

	Mån	Tisd	Ons	Tors	Fred	Lörd
Kattarp Tel: 044-790 59 93 Endast ÅVC-frågor.	7-16	7-18	7-16	7-16	7-16	8-14
Osby Mossvägen 35 Tel: 044-790 59 88		8-12 12.45-16		10-12 12.45-18		☀ 8.30-12.30 ✱ 3:e lörd varje månad 8.30-12.30
Lönsboda Nytebodavägen 32 Tel: 044-790 59 88	10-12 12.45-18		8-12 12.45-16			☀ 8.30-12.30 ✱ sista lörd varje månad 8.30-12.30
Sibbhult Industrigatan 1 Tel: 044-790 59 89	10-12 12.45-18		8-12 12.45-16			☀ 8.30-12.30 ✱ 2:a lörd varje månad 8.30-12.30
Knislinge Lertagsvägen Tel: 044-790 59 89		10-12 12.45-18		8-12 12.45-16		☀ 8.30-12.30 ✱ 1:a lörd varje månad 8.30-12.30
Killeberg Brunnsgatan 6						☀ 8.30-12.30 ✱ 8.30-12.30

☀ = 1 april - 30 sept ✱ = 1 okt - 31 mars
Kontrollera alltid öppettider på www.ograb.se

På våra återvinningscentraler i Kattarp, Osby och Knislinge har vi infört ett bomsystem.

Den som står för abonnemang kommer in automatiskt med sitt körkort (endast med svenskt körkort). Om där är fler i hushållet som vill registrera sitt körkort går det bra att fylla i ett formulär på vår hemsida www.ograb.se eller fylla i en blankett som finns på våra återvinningscentraler.

För de som inte har svenskt körkort kan man ansöka om att få ett passerkort.



KONTAKTA OSS

Hemsida: www.ograb.se epost: info@ograb.se

Kundtjänst: 044-790 59 90 Våg/Omlastning/ÅVC: 044-790 59 80

Adress: Östra Göinge Renhållnings AB – Avfallsanläggningen 2373 C Kattarp 280 60 Broby

